

LE PAPIER MARBRÉ

A. Introduction.

La marbrure puise ses origines au Japon. Dès le IXe siècle, on mentionne l'utilisation des Suminagashi : papiers décorés à l'aide d'encre déposées sur l'eau ; ils servaient de support à la calligraphie, aux poèmes et par la suite aux documents officiels.

D'Asie, la marbrure sur papier passe par la Turquie, où elle prend une nouvelle ampleur. Les couleurs apparaissent. Elles sont encore pâles mais variées. A la différence des Suminagashi, les encres ne sont plus jetées sur de l'eau claire mais sur une eau épaissie avec de la gomme adragante.

La marbrure reprend sa route vers l'Occident au XVIIe siècle. Elle arrive en Italie puis en France, Allemagne, Angleterre et grâce aux nombreux échanges commerciaux voyage dans toute l'Europe.

Depuis cette époque, papier marbré et reliure sont associés.

En France, au 17^{ème} siècle Mace RUETTE, le relieur du roi Louis XIII, qui développa cette méthode pour obtenir du papier qui ressemble au marbre. C'est pour cette raison que ce papier est connu sous le nom de papier marbré.

Dans les siècles qui suivirent son invention, cette technique de décoration du papier devint très populaire en Europe : du 17^{ème} au début de notre siècle cette technique était considérée comme un art complémentaire à la reliure.

Aujourd'hui la production de "papiers marbrés à la cuve" est pratiquée par différents artistes répartis dans toute la France. La feuille a en général un format raisin (50 x 65 cm). Elle est réalisée sur un papier de qualité sans acide, voire sur du papier pur chiffon à des fins de restauration des livres très anciens.

En 1900 un mécanicien de génie, Monsieur PUTOIS, inventa une machine unique, qui sur un fleuve en mouvement réalise à l'aide de mécanismes étonnants les dessins sur l'eau. Le papier plonge dans cette eau, il est ensuite lavé puis séché. Cette machine tourne toujours en France, et c'est ainsi que l'on trouve des papiers marbrés dits "mécaniques", bien évidemment plus économiques que ceux faits à la main. Ils sont exportés dans le monde entier.

B. La technique.

a) Le matériel.

b) Préparation du bain.

Bain d'eau

Remplir simplement la cuve d'eau à température ambiante.

Motifs obtenus : semblables à du filigrane, gouttes.

Bain à base de gélatine

*Une cuillère à dessert de gélatine en poudre pour 5 litres d'eau **très chaude**, bien mélanger, verser dans une cuve et laisser refroidir.*

Motifs : Ils réagissent au départ comme sur un bain d'eau, mais on peut les étirer sans qu'ils ne se remettent « en gouttes », on maîtrise donc mieux les mouvements des motifs.

Bain à base de colle à tapisser

Mélanger 4 cuillères à soupe de colle en poudre dans 1 litre d'eau, ajouter ensuite 4 litres d'eau supplémentaires et laisser reposer une demi heure.

Motifs : idem que bain à la gélatine.

c) Préparation des couleurs.

Il existe, dans le commerce, de la peinture spéciale pour marbrure mais toutes fois fort onéreuse alors voici comment réaliser ses peintures soit même.

A l'aide d'un pinceau brosse (par récipient), dilué une petite quantité de couleur à l'huile à un peu de White spirit jusqu'à obtenir une consistance coulante.

Préparer le nombre de couleurs nécessaires à l'harmonie choisie.

d) Essais préalables.

Déposer une goutte de couleur à la surface du bain. Elle doit s'étendre, en surface, jusqu'à former un cercle de +/- 5 cm de diamètre.

La couleur :
s'étend trop : ajouter un peu de peinture
ne s'étend pas : ajouter un peu de White spirit
s'étend puis se retire : bain trop chaud ou trop froid
s'enfonce : diluer le bain à l'eau

Cet essai peut constituer une première appréciation des effets obtenus : déposer délicatement une petite feuille sur les couleurs, attendre quelques secondes.... Retirer la feuille délicatement de la surface du bain, laisser égoutter puis déposer sur le papier journal, face imprimée en l'air (noter que l'harmonie imprimée est plus soutenue qu'à la surface de l'eau).

e) Impression.

➤ Disposer des gouttes de couleurs sur toute la surface du bain (les premières couleurs fusent bien, elles peuvent constituer la couleur de fond).



Ex. de variations techniques :



- juxtaposer les gouttes en rythmant ou en équilibrant les masses colorées.
- superposer les gouttes (aligner, placer en quinconce, ...)
- passer certaines zones à la bruine (brosse frottée sur une baguette ou une grille)
- « tourner » dans les taches avec un cure dents.
- dessiner des « S », des spirales, des vagues, des ondulations +/- serrées.
- tracer des lignes verticales, horizontales, obliques.

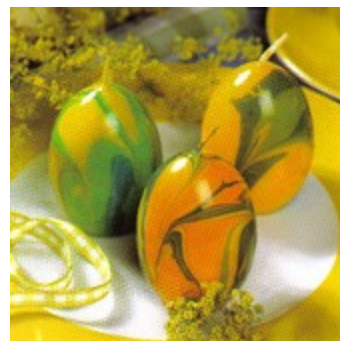
➤ Quand l'harmonie, la composition, les effets conviennent : déposer une feuille sur la surface du bain, attendre un peu et retirer délicatement le papier. Laisser égoutter et déposer sur un papier journal pour le séchage.





- *S'il reste des résidus de couleur, on peut réaliser une seconde impression (résultats : couleurs très claires) ou encore « éponger » la surface de l'eau avec du papier essuie-tout ou une feuille de papier journal pliée plusieurs fois dans le sens de la longueur.*
- *On peut ensuite à nouveau déposer des couleurs à la surface de l'eau pour créer de nouveaux motifs.*
Cependant, au fur et à mesure de l'avancement :
 - *les couleurs fusent moins et par conséquent les motifs sont moins flous.*
 - *veiller à ne pas tremper la brosse chargée de couleur dans le bain : on « rapporte » de l'eau dans le mélange couleur - White spirit, qui ne s'étend plus autant dans le bain.*
- *Avant de jeter le bain : éponger sa surface comme indiqué plus haut.*
- *Nettoyer les résidus et éclaboussures à l'aide du White spirit*
- *Laver la cuve à l'eau chaude savonneuse*
- *Quand les feuilles marbrées sont sèches, les placer sous presse (ou sous du poids) pour les aplatir. On peut aussi les repasser au fer tiède. (passer le fer sur la face non imprimée, et la face imprimée sur un papier protecteur.*

B. Marbrure par trempage



Le matériel, le bain et la préparation des couleurs sont les mêmes que pour le papier marbré, la seule chose c'est qu'il faut prévoir des récipients assez profond pour accueillir les différents objets à marbrer.

Préparation et impression

- *Pour la marbrure par trempage on peut utiliser des petits objets en verre, plastique, polystyrène, bois, métal, carton, papier mâché, ainsi que des bougies.*
- *Remplir un récipient (ex : un grand pot de yaourt) d'eau à température ambiante, avec addition de colle à tapisser (voir recette papier marbré). La contenance du récipient doit permettre d'y plonger l'objet en totalité.*
- *Attention : le récipient devra ensuite être réservé à cet usage, car il ne pourra plus être complètement nettoyé.*
- *Placer l'objet à marbrer au bout d'une tige en bois, quand cela est possible.*

➤ Déposer les couleurs choisies sur le bain, l'intensité des couleurs dépend de la capacité du récipient d'eau ainsi que la quantité de peinture versée.



➤ Tracer ensuite un motif de votre choix à l'aide d'un cure-dents, par exemple.



➤ Plonger lentement l'objet dans l'eau, une couche de peinture recouvre alors l'objet



➤ Il se peut, quand retirant l'objet du récipient, qu'une deuxième couche de peinture vient s'y déposer ; ceci peut provoquer des effets de couleur surprenants, mais non souhaités.

➤ Pour être sûr de réaliser seulement une couche de peinture sur l'objet à marbrer, enlevez l'excédent de peinture de la surface de l'eau à l'aide d'une feuille de papier **avant** de retirer l'objet immergé.

➤ Retirer rapidement l'objet du récipient et le mettre sécher.



➤ Pour finir, retirer soigneusement l'excédent de peinture de la surface de l'eau avec la tranche d'une feuille de papier, avant de procéder à la marbrure d'un autre objet. Les résidus de peinture à la surface de l'eau empêcheraient la nouvelle peinture de se répartir uniformément.

➤ Les outils éventuellement utilisés doivent être nettoyés à l'aide du White spirit.

Astuces et remarque.

- *Avoir toujours un chiffon et du White spirit ! Si une marbrure ne plait pas, on peut l'enlever immédiatement sur des objets en plastique.*
- *Des matériaux tels que le bois ou la céramique doivent être préparés avant la marbrure. Poncer légèrement les surfaces, enduire ensuite avec un vernis satiné.*
- *Certaines matières en plastiques ne supportent pas de traitement au White spirit. Le polystyrène fond par exemple. Essayer le produit au préalable à un endroit caché.*
- *On peut corriger des petits défauts de marbrure avec la peinture et un pinceau.*

